

AREA AMMINISTRATIVA



U.O.C. Attività Tecniche

Direttore ing. Alberto FRANCA
Via Zeppilli, 18 - Fermo
Tel.: 0734 625 2864 Fax: 0734 625 2831
e-mail: a.franca@asl11.marche.it

Prot.: 219229 | 15/10/2015 | FMTEC

Prot. _____ / _____

Fermo,

Riqualificazione ed ampliamento Reparto di Oncologia Ospedale di Fermo

Documento Preliminare alla Progettazione

Premessa

Il Reparto di Oncologia è attualmente posizionato al livello 5 del primo padiglione dell'Ospedale di Fermo, ed occupa un'area di 575 mq. Il reparto non ha avuto interventi di riqualificazione ormai da diversi anni, avendo per contro visto incrementare l'attività, sia per l'aumento della prevenzione che delle tecniche di cura, risultando per cui insufficiente negli spazi ed inadeguato nella funzionalità. Inoltre vige oramai da diverso tempo la necessità e l'obbligo di riservare una specifica area al settore UMACA, oggi sostanzialmente assente. Si rende quindi necessario ed urgente procedere con una riqualificazione ed estensione dell'area destinata al reparto di Oncologia.

Generalità

Il riordino delle attività nell'Ospedale, in particolare a seguito della apertura della nuova ala destinata al nuovo Pronto Soccorso, Reparto di Pediatria, Reparto di Ginecologia Ostetricia e day surgery, ha consentito di liberare un intero piano del primo padiglione. Tale disponibilità di spazi, una volta riqualificati, potranno a loro volta consentire un riassetto delle attività che vedranno

Azienda Sanitaria Unica Regionale – Zona Territoriale n. 11

Via Zeppilli, 18 – 63023 Fermo AP – C.F. e P.IVA 02175860424 - Tel. 0734.625111 - Fax 0734.6252019
e-mail: segreteria.asl11@asl11.marche.it - www.asl11.marche.it

sempre più qualificare il primo padiglione come aree per cure Mediche e servizi ambulatoriali. Infatti sarà possibile trasferire il Reparto di Psichiatria, oggi posto al livello 5, ovvero sul piano della Oncologia, oltre che riposizionare gli ambulatori di Gastroenterologia. Eseguiti tali trasferimenti sarà disponibile l'intero piano su cui redistribuire l'attività del Reparto di Oncologia, oltre che realizzare l'area UMACA.

Ipotesi progettuali

Una volta trasferiti i servizi attigui (Psichiatria e Gastroenterologia), sarà necessario redistribuire le attività ambulatoriali e di degenza del reparto di Oncologia. Considerato che l'attività dovrà comunque rimanere in esercizio, si prevede di intervenire in due fasi:

- riqualificazione dell'area ex Psichiatria
- trasferimento provvisorio della attività nella ex Psichiatria
- riqualificazione della attuale area Oncologia

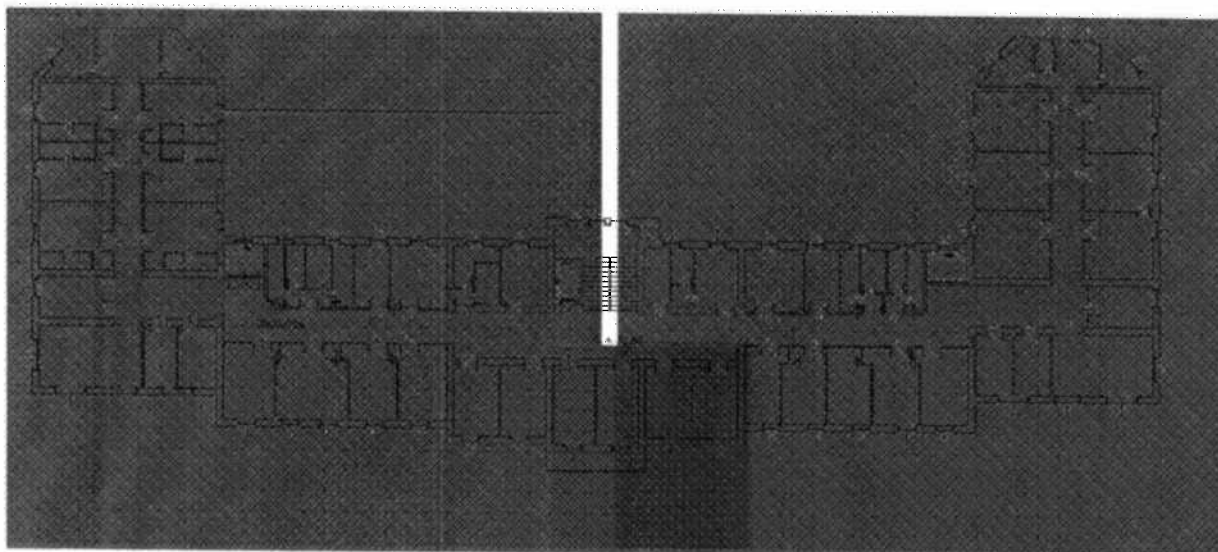
Gli interventi conseguenti comporteranno in prima analisi:

- lo smontaggio di impianti elettrici e termici
- l'asportazione dei rivestimenti
- il rifacimento di bagni
- la rimodulazione di spazi in alcune stanze
- l'esecuzione di nuovi impianti elettrici e termici
- la sostituzione di infissi
- la tinteggiatura
- l'esecuzione di controsoffitti

Stato attuale

Oncologia

Psichiatria

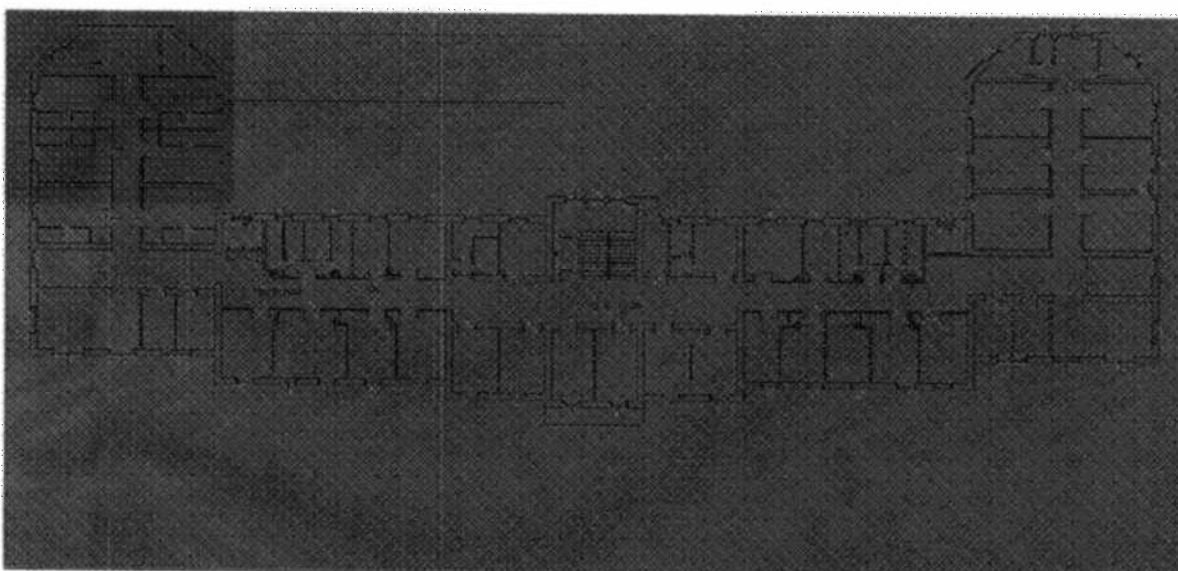


Gastroenterologia

Destinazioni di progetto

UMACA

Oncologia



Azienda Sanitaria Unica Regionale – Zona Territoriale n. 11

Via Zeppilli, 18 – 63023 Fermo AP – C.F. e P.IVA 02175860424 - Tel. 0734.625111 - Fax 0734.6252019
e-mail: segreteria.asl11@asl11.marche.it - www.asl11.marche.it

Comuni di: Altidona, Belmonte Piceno, Falerone, Fermo, Francavilla d'Ete, Grottazzolina, Lapedona, Magliano di Tenna, Massa Fermana, Monsampietro Morico, Montappone, Monte Giberto, Montegranaro, Montegiorgio, Monteleone di Fermo, Monterinaldo, Monterubbiano, Monte San Pietrangeli, Monte Urano, Monte Vidon Combatte, Monte Vidon Corrado, Montottone, Moresco, Ortezzano, Petritoli, Ponzano di Fermo, Porto San Giorgio, Porto Sant'Elpidio, Rapagnano, Sant'Elpidio a Mare, Servigiano, Torre San Patrizio.

Indagini geologiche ed ambientali preliminari

Non si ipotizza l'esigenza di indagini geologiche, né problematiche di tipo ambientale considerato che l'intervento riguarda una riqualificazione interna.

Fattibilità, rispondenza alla normativa, vincoli

L'esecuzione dell'intervento è condizionato dalla possibilità di liberare completamente le aree attualmente occupate dal Reparto di Psichiatria e Gastroenterologia. Tali trasferimenti risultano programmati ma in attesa di reperimento di risorse economiche.

Oltre alla normativa antincendio e antinfortunistica, dovranno essere rispettati i criteri di autorizzazione ed accreditamento per l'attività in oggetto.

Prime indicazioni e disposizioni per la stesura dei piani di sicurezza

Gli interventi necessari possono essere considerati di tipo leggero, riguardando prevalentemente lavori di finitura. I contesti che richiederanno una maggiore attenzione ai fini della sicurezza, sono quelli di intervento sull'impianto elettrico, per cui si dovrà verificare il corretto isolamento degli impianti prima di intervenire. Attenzione dovrà inoltre essere posta nelle interferenze con l'attività che rimarrà in essere nelle restanti aree dell'edificio, in particolare per i servizi ambulatoriali, benché espletati nei piani inferiori.

Previsione di spesa e quadro economico

Prime stime dei costi previsti per l'esecuzione dell'intervento:

Lavori a corpo	Euro
Totale lavori	450,000.00
di cui Oneri per la sicurezza	13,500.00
Somme a disposizione	
IVA su lavori 22%	101,970.00
Spese tecniche compresi oneri di legge	117,617.76
Art. 92 L. 163	9,270.00
Lavori imprevisi ed arrotondamenti	18,572.74
TOTALE	700,000.00

Azienda Sanitaria Unica Regionale – Zona Territoriale n. 11

Via Zeppilli, 18 – 63023 Fermo AP – C.F. e P.IVA 02175860424 - Tel. 0734.625111 - Fax 0734.6252019

e-mail: segreteria.asl11@asl11.marche.it - www.asl11.marche.it

Gli importi parziali potranno essere ridefiniti in sede di progettazione, rimanendo l'importo totale immutabile.

Modalità di esecuzione dei lavori e cronoprogramma

Posto che l'Azienda potrà disporre di materiali specificatamente donati da un benefattore, come rivestimenti, infissi, accessori di pregio, ecc., i lavori saranno eseguiti per stralci sulla base della disponibilità di detti materiali, acquisendo sul mercato la mano d'opera per il montaggio e le lavorazioni e forniture non oggetto di donazione. L'intervento sarà eseguito mediante procedure previste all'art 122 del DL 163/2006, affidando le prestazioni professionali per parti impiantistiche che non potranno essere curate dal personale interno.

Si prevede una procedura minima di 180 gg ed una esecuzione dei lavori in un tempo definito in circa 240 giorni.


UO-Attività Tecniche
Ing. Alberto Franca